

EKONOMISK STATISTIK

BAKGRUNDSFAKTA 2014:1

SCB

Statistiska centralbyrån Statistics Sweden

Hushållssektorn i nationalräkenskaperna

– inkomster, konsumtion och sparande
för olika hushållsgrupper



Hushållssektorn i nationalräkenskaperna

**– inkomster, konsumtion och sparande
för olika hushållsgrupper**

EKONOMISK STATISTIK 2014:1

Statistiska centralbyrån
2014

The household sector in national accounts – income, consumption and savings accross household groups

Statistics Sweden
2014

Producent
Producer SCB, avdelningen för nationalräkenskaper
Statistics Sweden, National Accounts Department
Box 24300, SE-104 51 Stockholm
+46 8 506 940 00

Förfrågningar
Inquiries Andreas Lennmalm +46 8 506 940 54
andreas.lennmalm@scb.se

Det är tillåtet att kopiera och på annat sätt mångfaldiga innehållet i denna publikation.

Om du citerar, var god uppge källan på följande sätt:

Källa: SCB, Bakgrundsfakta 2014:1, *Hushållssektorn i nationalräkenskaperna*.

It is permitted to copy and reproduce the contents in this publication.

When quoting, please state the source as follows:

Source: Statistics Sweden, Background Facts 2014:1, *The household sector in national accounts*.

Omslag/Cover: Ateljén, SCB. Foto/Photo: iStock

ISSN 1654-0719 (Online)

URN:NBN:SE:SCB-2014-X100BR1401_pdf

Denna publikation finns enbart i elektronisk form på www.scb.se
This publication is only available in electronic form on www.scb.se

Förord

I denna rapport redovisar SCB resultat för inkomster, konsumtion och sparande för olika hushållsgrupper baserat på nationalräkenskapernas totalskattningar som fördelats med hjälp av olika individundersökningar och registerdata. Den metod som använts har tagits fram av en arbetsgrupp under OECD:s ledning, Expert group on disparities in national accounts framework (EG DNA) där SCB har deltagit tillsammans med 16 andra länder

Arbetet har genomförts av Lana Omanovic och Andreas Lennmalm. I arbetet har Daniel Kruse, Johan Lindberg, Marcus Vingren, och Annica Wallerå med flera bidragit med underlag från de individundersökningar och den registerdata som använts i studien.

Statistiska centralbyrån i oktober 2014

Monica Nelson Edberg

Mattias Björling

SCB tackar

Tack vare våra uppgiftslämnare – privatpersoner, företag, myndigheter och organisationer – kan SCB tillhandahålla tillförlitlig och aktuell statistik som tillgodoser samhällets informationsbehov.

Innehåll

Förord	1
Sammanfattning	5
1. Inledning	7
2. Metod	8
2.1. Ingående variabler	8
2.2. Använd mikrodata	9
2.3. Använda hushållsindelningar.....	9
2.4. Anpassningar av data	10
2.4.1. Anpassningar av mikrodata och makrodata avseende täckning och definitioner 10	
2.4.2. Val av mikrodata för hushållsindelning och matchning av mikrodata 13	
2.4.3. Fördelning av nationalräkenskapsdata.....	16
3. Resultat	17
3.1. Inkomster	17
3.2. Konsumtion	20
3.3. Sparande	25
3.4. Internationell jämförelse	27
4. Diskussion och framtida arbete	29
4.1. Jämförelse mellan beräknade resultat och mikrodata	29
Referenser	31
Bilagor	33
Bilaga 1 Justeringar i NR-data för delpopulationer som inte täcks i individundersökningarna	33
Bilaga 2 Använda källor och metoder för fördelning av inkomster och konsumtion.	34
Bilaga 3 Hushållens utgifter i HUT respektive NR.....	37
Bilaga 4 COICOP	39

Sammanfattning

Resultaten i denna rapport bygger på en metod för fördelning av nationalräkenskapernas uppgifter om hushållens inkomster och konsumtion på olika hushållsgrupper som har arbetats fram av en arbetsgrupp under OECD:s ledning, Expert group on disparities in national accounts framework (EG DNA). SCB har deltagit i detta arbete tillsammans med 16 andra länder. Metoden som har arbetats fram av EG DNA syftar till att kunna generera internationellt jämförbara resultat.

Det är första gången hushållens inkomster, konsumtion och sparande enligt hushållssektorn i svenska nationalräkenskaperna redovisas fördelat på olika hushållsgrupper. Resultatet visar bland annat att inkomstspridningen av primära inkomster är ganska stor över olika inkomstgrupper (kvartilindelning) och hushållstyper och att transfereringar och sociala naturaförmåner har en betydande effekt i att minska spridningen av inkomsterna mellan hushåll. Konsumtionsutgifterna är mer jämt fördelade vilket innebär ett negativt sparande för vissa kategorier hushåll. Vidare är sparandet per konsumtionsenhet negativt i första och andra inkomstkventilen och sett till hushållstyp har ensamhushåll över 65 år samt ensamboende med barn ett negativt sparande per konsumtionsenhet.

1. Inledning

Debatten kring BNP och andra makroekonomiska måttets förmåga att mäta levnadsstandard har pågått under en lång tid.

I takt med ökade inkomstklyftor¹ i flera av ekonomierna i västvärlden och de senaste årens finansiella och strukturella kriser har efterfrågan ökat på mått som ger ett bredare perspektiv på ekonomisk tillväxt än vad som fångas i traditionella makrovariabler såsom BNP. Under 2008 tillsattes en kommission ledd av ekonomerna Joseph Stiglitz, Aymartya Sen och Jean-Paul Fitoussi, vars uppdrag var att analysera hur befintliga mått på ekonomisk tillväxt skulle kunna utvecklas för att bättre fånga in ekonomisk välfärd och social utveckling². Kommissionen pekade bland annat på vikten av att fokusera på hushållsperspektivet. Bland annat lyfte kommissionen fram behovet av att kunna detaljera redovisningen av makrodata i nationalräkenskaper genom att bryta ned inkomster, konsumtion och sparande på olika kategorier av hushåll. Genom att även redovisa spridningsmått för exempelvis inkomstfördelningen i befolkningen, så ges bättre underlag för att bedöma hushållens situation än att bara utgå från de samlade uppgifter och per-capita genomsnitt som finns tillgängliga i dagens redovisning av aggregerade data.

Internationellt har olika initiativ tagits för att utveckla metoder för att kunna redovisa fördelningar av makroaggregaten i hushållssektorn på olika grupper i ekonomin. Inom Eurostat har studien "A-minima exercise"³ bedrivits där man har undersökt metoder för att visa fördelningen av makroekonomiska mått för hushållssektorn för de olika EU-länderna genom att använda sig av information från EU-SILC (The European Union Statistics on Income and Living Conditions).

Parallellt med Eurostats "A-minima exercise" har arbetet med metodutveckling av fördelningsmått av hushållssektorn bedrivits inom arbetsgruppen Expert Group in Disparities in National Accounts (EG DNA). I arbetet inom EG DNA genomfördes i ett första steg en kartläggning av vilka källor som fanns tillgängliga i olika länder med information om fördelningen av inkomster, konsumtion och förmögenheter.⁴ I ett andra steg testades metoder för fördelning av aggregat för hushållssektorn i nationalräkenskaperna (NR) med syfte att ta fram en harmoniserad metod som ska vara applicerbar för alla OECD länder.⁵

Under de senaste åren har ett fåtal statistikbyråer undersökt möjligheten att visa fördelningen av inkomster, sparande och förmögenhet i ekonomin bland olika socioekonomiska grupper. Franska statistikbyrån INSEE var först ut år 2009 med att publicera en uppdelad redovisning av hushållens inkomster, konsumtion och sparande avseende år 2003. INSEE har senare även redovisat förmögenhetens fördelning och då utgått från de Franska nationalräkenskaperna. Den

¹ OECD "Growing Unequal" (2008)

² The Commission on the Measurement of Economic Performance and Social Progress

³ Se Eurostat Methodologies and Working papers: European household income by groups of households, Edition 2013

⁴ Se OECD Working paper series No_ 2013/03, Fessau, Wolff, Mattonetti (2013)

⁵ Se OECD Working paper series No: 2013/04, Fessau, Mattonetti

Australiensiska statistikbyrån har under 2013 publicerat en uppdelning av hushållens inkomster, konsumtion och sparande samt förmögenhet inom hushållssektorn i de Australiensiska nationalräkenskaperna avseende år 2009-2010. Under tiden för EG DNAs arbete har även andra länder liksom Europeiska Centralbanken bedrivit metodstudier om hur fördelningen av nationalräkenskapernas uppgifter för hushållens inkomster, sparande och i vissa fall även förmögenhet kan göras.

2. Metod

Uppgifter om inkomster, konsumtion och välbefinnande finns bland annat tillgängliga i individundersökningar och registerdata. Skillnader i begrepp, definitioner och täckning medför emellertid att resultat i mikrodata och nationalräkenskapernas makrodata kan skilja sig åt. Syftet och mervärdet med att ta utgångspunkt i mått från nationalräkenskaperna är att kunna förena fördelningar av inkomster, konsumtion och sparande med totalskattningar som är heltäckande och jämförbara sinsemellan och även konsistenta med andra makroekonomiska mått. Genom att utgå från nationalräkenskapernas ramverk så ges också ökad jämförbarhet mellan länder.

För nedbrytningen av aggregaten i nationalräkenskaperna har utgångspunkten varit ett antal analytiskt intressanta indelningar av hushållen. Genom mikrodata har en struktur för dessa hushållsindelningar tagits fram vilken därefter använts för att fördela makrodata i nationalräkenskaperna. För att fördelningar av sparande och konsumtion ska kunna göras på ett konsistent vis har ett antal bearbetningar av både makrodata och mikrodata behövt göras. Metoderna för dessa bearbetningar diskuteras vidare under detta metodavsnitt.

Den ansats som använts för fördelning av makroaggregaten i nationalräkenskaperna har utgått från de metoder som arbetades fram inom ramen för EG DNA. Där SCB, tillsammans med 16 andra länder, deltog..

2.1. Ingående variabler

De variabler som studien omfattar är hushållens inkomster, konsumtion och sparande. Även justerad disponibel inkomst och faktisk individuell konsumtion har studerats. Hushållens faktiska konsumtion innehåller förutom hushållens konsumtionsutgifter även hushållens konsumtion av varor och tjänster som finansieras av offentliga myndigheter, dvs. sociala naturaförmåner eller offentliga välfärdstjänster som de ofta kallas. När denna konsumtion inkluderas i inkomsterna erhålls den justerade disponibla inkomsten⁶. I beräkningen har uppgifter för år 2008 använts för de egentliga hushållens inkomster och

⁶ För mer information om hushållens inkomster och konsumtion i nationalräkenskaperna se SOU2002:118 Utveckling och förbättring av den ekonomiska statistiken samt ESA95 GNI Inventory (oktober 2009)

konsumtion från nationalräkenskaperna vilket innebär att konsumtionen i hushållens icke-vinstdrivande organisationer är exkluderad⁷.

Fördelningen av inkomster har gjorts för drygt 20 inkomstkomponenter för löner, sociala avgifter, kapitalinkomster och transfereringar. Konsumtionen har tagits fram för coicop på tvåsiffernivå⁸. I bilaga 2 redovisas de variabler som data tagits fram för.

2.2. Använd mikrodata

Tillgängliga individundersökningar och registerdata för hushåll har analyserats för att bedöma vilka källor som är bäst lämpande att använda för att göra fördelningar av makroaggregaten i nationalräkenskaperna.

Det finns i huvudsak två individundersökningar som mäter hushållens inkomster, Hushållens ekonomi och EU-SILC. HEK har ett större urval och fler inkomstvariabler och kan definitionsmässigt anpassas så att den ligger nära de definitioner som gäller för nationalräkenskaperna. Hushållens utgifter (HUT) är den hushållsbaserade undersökning som mäter hushållens konsumtionsutgifter.

Främst är det mikrodata från HEK och HUT som har använts i studien. Utöver HEK och HUT har även registerbaserade uppgifter från fastighetstaxeringsregistret, bilregistret samt Statistiskt analysregister (STAR) använts för vissa delar av beräkningarna. Kompletterande uppgifter har också hämtats in från energistatistiken, undersökningen av levnadsförhållanden (ULF/EU-SILC). Av Bilaga 2 framgår för vilka delar i beräkningarna, inkomstkomponenter och konsumtionsändamål, som olika mikrodata använts som underlag för att fördela NR-data.

2.3. Använda hushållsindelningar

Studien har byggts upp utifrån tre indelningar av hushållen – primär inkomstkälla, inkomstkventil och hushållstyp.

Primär inkomstkälla

Hushållen har grupperats utifrån den inkomst som utgör den huvudsakliga inkomstkällan för hushållet (innan skatter och sociala avgifter):

- 1.) Löneinkomst
- 2.) Egenföretagarinkomst
- 3.) Kapitalinkomst
- 4.) Transfereringar och övriga inkomster

⁷ De uppgifter som använts avser redovisningen enligt förordningen ENS 1995. Den 18 september 2014 anpassades redovisningen till den nya förordningen ENS 2010 .

⁸ Coicop (**Classification of individual consumption by purpose**) är den klassifikation som används för indelning av hushållens konsumtion i olika varor och tjänster.

Inkomstkvintiler

Inkomstkvintilerna har baserats på disponibel inkomst per konsumtionsenhet där konsumtionsenheterna beräknats enligt Oxford-skalan (Oxford-modified scale). En indelning i kvintiler innebär att en rangordning av jämförbar disponibel inkomst per hushåll har gjorts och observationerna har därefter delats in i fem grupper/kvintiler med 20 % av hushållen i varje kvintil.

Inkomstkvintilerna för konsumtionen har skapats utifrån inkomstuppgifterna i HUT som baseras på uppgifter från Inkomst- och taxeringsregistret (IoT). IoT har en något bredare avgränsning än de justerade inkomstuppgifter från HEK som använts för grupperingen av inkomsterna i kvintiler.

Hushållstyp

Klassificeringen i hushållstyp har gjorts som en kombination av flera kriterier: antal vuxna, antal hemmaboende barn, ålder, position i hushållet (referensperson, partner till referensperson, barn). Åtta hushållskategorier har skapats:

- a.) Ensamhushåll – under 65 år utan barn
- b.) Ensamhushåll – 65+ år utan barn
- c.) Ensamstående med hemmaboende barn, alla åldrar för vuxen
- d.) Två vuxna – båda under 65 – utan hemmaboende barn
- e.) Två vuxna – varav minst en 65+ - utan hemmaboende barn
- f.) Två vuxna – med färre än tre hemmaboende barn, alla åldrar för vuxna
- g.) Två vuxna – med tre och fler hemmaboende barn, alla åldrar för vuxna
- h.) Övriga hushållstyper

Barn har definierats som alla individer i hushållet upp till 16 år samt individer 16-25 år som är barn till en/flera vuxen/a i hushållet. Denna avgränsning av hushåll skiljer sig från den avgränsning som används i SCB:s statistik i ordinarie publiceringar.

2.4. Anpassningar av data

För att kunna nå harmoniserade resultat för inkomster, konsumtion och sparande har använda undersökningar liksom nationalräkenskapsdata harmoniserats i följande steg:

1. *Anpassning av mikrodata och nationalräkenskapsdataavseende täckning och definitioner.* Vissa justeringar har gjorts både i mikrodata och nationalräkenskapsdata för skillnader i begrepp och definitioner för att nå ökad jämförbarhet i data.
2. *Val av mikrodata för hushållsindelning och matchning av populationer.* En referensälla har valts för skattningarna av antalet hushåll och konsumtionsenheter vilken övrig använd mikrodata matchas mot.
3. *Fördelning av nationalräkenskapsdata.* Makrodata i nationalräkenskaperna har fördelats i hushållsgrupper baserat på de matchade mikrodata.

2.4.1. Anpassningar av mikrodata och makrodata avseende täckning och definitioner

För att få en bättre överensstämmelse mellan använda undersökningar och NR-data har vissa justeringar gjorts i både mikrodata och makrodata för att ta hänsyn till skillnader i definitioner och populationsavgränsningar.

Anpassning av mikrodata

Det finns vissa definitionsskillnader i de inkomster som redovisas i HEK respektive NR. Till exempel ingår kapitalvinster i HEK men inte i NR. En annan skillnad är att vissa tillägg som görs i NR inte inkluderas i lön enligt HEK, det gäller bland annat svarta löner och inkomster från handelsbolag. Vidare klassificeras studielån som en skattefri transfereringsinkomst i HEK till skillnad från i NR där alla lån bokförs som finansiella transaktioner. Det finns även andra skillnader och en detaljerad beskrivning av skillnaderna finns tillgänglig på SCB:s hemsida.⁹ För användningen av HEK i den nu föreliggande studien har de poster som räknas som inkomst i HEK men inte i NR exkluderats i HEK. Efter dessa justeringar är jämförbarheten mellan HEK och NR både definitions- och nivåmässigt hög.

När det gäller hushållens konsumtionsutgifter stämmer HUT och NR definitions- och nivåmässigt väl överens för de flesta konsumtionsändamål men det finns några undantag. Till exempel ingår i NR en beräkning för "nyttandevärdet av ett eget hem" vilket är utgifter som inte ingår i HUT. En annan skillnad är att försäkringar och spel redovisas netto i NR medan de i HUT mäts brutto. Det vill säga i NR mäter man hushållens premiekostnader minus ersättningar för konsumtionen av försäkringstjänster och konsumtionen av speltjänster mäts som kostnader för spel minus vinster. Ytterligare beskrivningar av skillnader mellan HUT och NR finns i Bilaga 3.

När konsumtionsnivåerna enligt NR respektive HUT jämförs är emellertid skillnaderna stora för vissa ändamål. Detta förklaras av att NR i stora delar använder annat underlag än HUT för skattningarna av konsumtion. Centrala källor i NR:s beräkningar av hushållskonsumtionen är Företagens ekonomi, Omsättningsstatistiken, Sortimentsundersökningen, Livsmedelsstatistiken och Momsstatistiken.

Sammanfattningsvis så är den definitions- och nivåmässiga samstämmigheten hög mellan NR och HUT och därför har inga definitions- och nivåmässiga justeringar gjorts i HUT innan den använts som grund för fördelning av NR-data. Däremot har andra bearbetningar av HUT gjorts vilka beskrivs senare i detta avsnitt. För vissa ändamål har annan data än HUT använts för att fördela NR-data.

Anpassning av NR-data

Nationalräkenskaperna ska täcka samtliga hushåll i ekonomin och till exempel inkludera dödsbon, institutionella hushåll, hushåll i geografiskt avlägsna och isolerade områden. I HEK och HUT finns vissa avgränsningar i målpopulationen vilket gör att de inte omfattar samtliga hushåll i ekonomin.

Anpassning av därför gjorts av NR-data genom att beräkna nivåer för inkomster och konsumtion för de grupper av hushåll som inte ingår i individundersökningarna men som ingår i NRs population och därefter dra bort dessa värden från NR-data innan fördelning gjorts i de olika hushållsindelningarna.

Justeringar har gjorts för följande grupper:

- Studerande i utlandet
- Tillfälligt boende i utlandet (fortsatt folkbokförda i Sverige)

⁹ SCB NR: Att mäta hushållens disponibla inkomster

- Personer i häkte, beroendevård, särskilt boende
- Långtidshemlösa
- Dödsbon
- Värnpliktiga

Genom att använda tillgänglig information från en rad källor har uppskattningar gjorts för inkomster och konsumtion för de aktuella grupperna. I bilaga 1 redovisas källor, metoder för detta mer ingående.

Av tabell 1 framgår att mindre än 0,3 procent av hushållens disponibla inkomster antas gå till de hushåll som är utanför populationens omfattning i HEK men ingår i NR. Motsvarande andel för konsumtionen är 0,6 procent¹⁰. Andelarna är högre när de sociala naturaförmånerna också beaktas i den justerade disponibla inkomsten och den faktiska konsumtionen.

Tabell 1
Inkomster, utgifter, och sparande i NR år 2008 justerat för delpopulationer som inte täcks i mikrodata

	Publicerad data NR	Justering täckning	Justering, % av total	Fördelad nivå, NR
Primära inkomster				
Egentliga löner och sociala avgifter	1 722 438	5 318	0,3%	1 717 120
Sammansatt förvärvsinkomst, brutto	110 449	489	0,4%	109 960
Driftsöverkott egna hem, brutto	92 661	408	0,4%	92 253
Kapitalinkomster	193 953	1 631	0,8%	192 322
Kapitalutgifter	101 857	1 195	1,2%	100 662
Sekundära inkomster				
Transfereringsutgifter	586 404	2 999	0,5%	583 405
Transfereringsinkomster	1 070 015	4 394	0,4%	1 065 621
Sociala naturaförmåner				
Sociala naturaförmåner	656 322	25 633	3,9%	630 689
Disponibel inkomst och sparande				
Disponibel inkomst och sparande	1 534 033	5 255	0,3%	1 528 778
Justerad disponibel inkomst, brutto	2 190 355	30 888	1,4%	2 159 467
Hushållens konsumtion				
Hushållens konsumtion	1 456 872	9 166	0,6%	1 447 706
Hushållens faktiska konsumtion	2 113 194	34 799	1,6%	2 078 395
Sparande				
Justering för hushållens sparande i tjänste- och premiepensioner	111 378	524	0,5%	110 854
Hushållens sparande	188 539	-3 386	-1,8%	191 925
Hushållens individuella sparande	77 161	-3 911	-5,1%	81 072

Källa: SCB, egen bearbetning

¹⁰ I HUT ingår inte personer som är 80 år eller äldre i undersökningens urval. Det har hanterats genom att ett tillägg gjorts till HUT så att mikrodata ska täcka alla åldrar och därmed vara mer jämförbar med HEK (se vidare i avsnitt 3.4.2)

2.4.2. Val av mikrodata för hushållsindelning och matchning av mikrodata

En viktig förutsättning för att resultaten för den NR-data över inkomster och konsumtion som fördelats i olika hushållsindelningar ska vara jämförbar är att den mikrodata som använts för att fördela med är konsistent. Eftersom HEK och HUT baseras på olika urval och estimationer så skiljer sig både det totala antalet hushåll liksom indelningen av hushåll åt mellan undersökningarnas urval och skattade resultat. Den metod som använts inom EG DNA liksom i denna studie för att öka jämförbarheten i mikrodata är att utgå från den statistik som har de mest tillförlitliga skattningarna för indelningar av hushåll i olika hushållsgrupper liksom individsammansättningen i hushållen. Därefter kalibreras annan använd mikrodata mot den struktur som den valda referenskällan har.

Val av referenspopulation för matchning

För de hushållsundersökningar som varit aktuella att använda i denna studie, HEK, HUT och EU-SILC så har HEK det klart största urvalet och mot denna bakgrund har HEK använts som den källa som övrig data ska matchas mot, i första hand HUT. HEK har också en registerpopulation att utgå ifrån som baseras på inkomst- och taxeringsregistret (IoT). Registerpopulationen har dock en viss snedvridning i indelningen av hushåll där en överskattning finns av antalet ensamstående med barn och ensamhushåll utan barn. Det beror på att det för bortfallet i intervjupopulationen inte går att koppla ihop sammanboende personer som inte är gifta eller har gemensamma barn vilket gör att de då registreras som två ensamhushåll.¹¹ I skattningar som endast baseras på urvalspopulationen används inte registeruppgifter för bortfallet. Uppräkning görs för den population som svarat och därmed sätt minskar risken att sambopar utan barn registreras som två ensamhushåll. Mot denna bakgrund har skattningarna i HEK till denna studie baserats på urvalspopulationen. Det är också de skattningar som HUT då matchats mot. I tabell 2 redovisas populationsstorleken i NR, respektive inkomst- och taxeringsregistret samt HEK och HUT.

Tabell 2
Populationerna i HEK, HUT, IoT och NR, år 2008

Källa	Målpopulation	Antal
HEK	Hushåll med personer som är folkbokförda i Sverige 31 december. Hushåll som är under 18 år ingår ej.	4 554 824 hushåll (8 977 700 individer)
HUT	Hushåll med personer som är folkbokförda i Sverige 31 december och boende i privata hushåll där minst en person är yngre än 80 år.	3 984 880 hushåll
Inkomst och taxeringsregistret	Täcker in alla personer som är folkbokförda eller betalat skatt i Sverige inkomståret.	5 480 593 hushåll
NR	Täcker in alla personer som är folkbokförda i Sverige (genomsnittlig folkmängd)	9 219 637 individer

¹¹ Det nya lägenhetsregistret som under arbetet med studien har varit under utveckling inom SCB ger emellertid bättre förutsättningar till detta.

I tabell 3 redovisas populationsskillnader mellan HEK och HUT för de hushållsindelningar som använts i studien.

Tabell 3
Antal hushåll i urval och uppräknad population

	HEK		HUT	
	Antal hushåll i urvalet	Uppräknat antal hushåll	Antal hushåll i urvalet	Uppräknat antal hushåll
Totalt	16 197	4 554 824	4 000	3 984 880
Löneinkomst	9 738	2 746 633		2 591 660
Egen företagarinkomst	306	89 616		56 850
Kapitalinkomst	132	31 024		72 580
Transfereringar och övr. inkomster	6 021	1 687 551		1 263 790
Ensamhushåll under 65	3 519	1 547 665		1 132 390
Ensamhushåll över 65	2 090	667 772		355 450
Ensamstående med barn	884	295 133		274 120
Två vuxna under 65 utan barn	2 373	553 513		631 830
Två vuxna utan barn, en över 65	2 576	492 816		513 900
Två vuxna med färre än 3 barn	3 579	773 182		752 360
Två vuxna med 3 eller fler barn	887	183 595		152 650
Övriga	289	41 148		172 190

Källa: SCB, egen bearbetning

Matchning av populationer i använd mikrodata

Med olika urval i HEK och HUT så kommer antalet hushåll i olika hushållgrupper att skilja sig åt mellan de båda undersökningarna. Av tabell 3 framgår till exempel att kategorin "Två vuxna utan barn, varav en över 65" innehåller fler hushåll i HUT än i HEK även om det totala antalet hushåll är högre i HEK. Men skillnader finns också när det gäller sammansättningen (vilket inte kan utläsas av tabellen). Exempelvis är antalet barn som ingår i kategorin "3 barn eller fler" något högre i skattningarna i HUT jämfört med HEK. För att kunna ta hänsyn till skillnaderna både i antal hushåll för olika grupper liksom hushållens sammansättning har matchningen av HUT mot HEK skett med hjälp av antalet konsumtionsenheter per hushållsgrupp¹². Konsumtionsenheter används för att kunna jämföra konsumtionsmöjligheterna i familjer med olika sammansättning och olika individer i hushållet tilldelas då olika vikter. Genom att använda konsumtionsenheter i matchningen istället för antalet hushåll tas alltså hänsyn till att en viss hushållsgruppering i HUT kan innehålla fler eller färre individer än motsvarande gruppering i HEK.

I tabell 4 framgår relationen mellan antalet konsumtionsenheter enligt HEK respektive HUT samt den faktor (HEK/HUT) som de ursprungliga skattningarna i HUT räknats om med. Det totala antalet hushåll är i detta sammanhang inte intressant. Den information som utnyttjats vid fördelningen av makrotalen i NR är den nya struktur för konsumtionen som anpassningen av HUT till HEK givit.

¹² I beräkningen av konsumtionsenheter per kategori av hushåll i HEKens och i HUTens uppgifter har Oxford skalan använts.

Justeringen har gjorts för den population som är gemensam i de båda undersökningarna, hushåll med medlemmar som är 79 år och yngre¹³.

Tabell 4
Antal konsumtionsenheter, HEK och HUT

Hushållskategorier	HEK 16-80	HUT - 80	HEK/HUT
Antal konsumtionsenheter totalt	6 038 669	5 817 925	1,04
Primär inkomstkälla:			
Löneinkomst	4 196 575	3 965 240	1,06
Egenföretagarinkomst	133 394	96 077	1,39
Kapitalinkomst	39 251	96 531	0,41
Transferringar och övriga inkomster	1 669 448	1 655 565	1,01
Inkomstkvintiler:			
Q1:	1 035 230	903 491	1,15
Q2:	1 112 965	1 154 432	0,96
Q3:	1 296 326	1 263 786	1,03
Q4:	1 300 587	1 244 300	1,05
Q5:	1 293 560	1 256 363	1,03
Hushållstyp:			
Ensamhushåll - under 65 år utan barn	1 547 665	1 132 390	1,37
Ensamhushåll - 65 år och äldre utan barn	383 125	355 450	1,08
Ensamstående med hemmaboende barn	482 041	400 215	1,2
Två vuxna- båda under 65 år - utan hemmaboende barn	830 269	947 745	0,88
Två vuxna- varav minst en 65 år och äldre - utan hemmaboende barn	598 334	770 850	0,78
Två vuxna - med färre än tre hemmaboende barn	1 612 226	1 489 673	1,08
Två vuxna - med tre eller fler hemmaboende barn	497 582	377 046	1,32
Övriga hushållstyper	87 426	351 268	0,25

Källa: SCB, egen bearbetning

Tillägg till HUT för personer som är 80 år och äldre

Till skillnad från HEK har HUT en övre gräns i populationen där personer som är 80 år eller äldre inte ingår i undersökningens urval (finns personer i urvalspersonens hushåll som är 80 år eller äldre ingår de i hushållet). Enligt HEK:s uppgifter för år 2008 fanns det då drygt 380 000 hushåll där urvalspersonen eller dennes partner var 80 år eller äldre. Tre fjärdedelar av dessa var ensamhushåll och ungefär en fjärdedel var sammanboende.

För att få en ökad jämförbarhet mellan uppgifterna från HUT och HEK som grund för att fördela NR-data så har konsumtionen för hushåll som är över 80 år lagts till HUT-data.

Tillägget har baserats på följande antaganden:

1. Andelen konsumtion av inkomsterna är densamma för 80+ som för åldersgruppen 65-79 år. Total konsumtion för personer 80+ har då

¹³ HEK exkluderar personer som är 15 år och yngre i urvalet. HUT har inte denna avgränsning. Denna skillnad bedöms dock ha liten påverkan på jämförbarheten.

- beräknats utifrån inkomsterna enligt HEK för personer 80+ gånger konsumtionsandelen.
2. Beräkning av total konsumtion per ändamål har baserats på antagandet att fördelningen av varor och tjänster är densamma för 80+ som för ålderskategorin 75-79 år enligt HUT.
 3. Fördelning av konsumtion per ändamål och typ av inkomst, kvintil samt hushållstyp har baserats på uppgifter om konsumtionsandelar för kategorin 65-79 år enligt HUT. Att fördelningen på detaljer baserats på data för åldersgruppen 65-79 år och inte som för totalen, 75-79 år, beror på att kvaliteten i data har bedömts för låg för att ge användbar information i ett mindre åldersintervall på den detaljeringsnivån.

2.4.3. Fördelning av nationalräkenskapsdata

Hushållens inkomster och konsumtion enligt nationalräkenskaperna har slutligen fördelats i de valda kategorierna av hushåll med hjälp av de mikrodata som tagits fram i ovanstående steg. Som nämndes i inledningen av metodavsnittet så har HEK och HUT varit de huvudsakliga mikrodatakällorna som använts.

Där det inte funnits skattningar i HEK och HUT, som till exempel för indirekt mätta finansiella tjänster, eller där andra källor bedömts vara lämpligare för att fördela makrotalen i NR, som för försäkringar, har annan data än HEK och HUT använts. Metoderna för att fördela makrodata har graderas på en skala A-D där klassningen utgått från hur definitionsmässigt jämförbar använd mikrodata och NR är.

Metod A: mikrodatakällan är jämförbar med makroaggregaten och fördelningen från mikrodatakällan används direkt på makroaggregaten.

Metod B: fördelningen för NR aggregatet finns inte i mikrodatakällan. Samma fördelning antas som för ett relaterat NR-aggregat där direkt information om fördelning är tillgänglig. För sociala avgifter finns till exempel ingen direkt källa för fördelning. Istället antas samma fördelning som för löner, vilket är ett relaterat NR-aggregat, där en direkt källa finns.

Metod C: det finns inte direkt jämförbar källa för fördelning eller relaterad källa. Information som ger en viss information om fördelningen används. För driftsöverskott från egna hem antas till exempel överskottet från produktionen tillhöra ägarna av egna hem och då används uppgifter om hushållens ägande av småhus från fastighet- och taxeringsregistret som fördelningsgrund.

Metod D: det finns ingen tillgänglig information om fördelning. Värdet fördelas genom att anta samma fördelning som för totalerna för disponibel inkomst och konsumtionen på mer aggregerad nivå.

I Bilaga 2 finns en överblick över vilka metoder som har använts per inkomsttransaktion för uppdelning av hushållens inkomster och för uppdelning av hushållens konsumtionsutgifter per ändamål (COICOP).

3. Resultat

Totalt uppgick de egentliga hushållens disponibla inkomster brutto för år 2008 till 1 534 miljarder kronor och konsumtionen till 1 457 miljarder kronor vilket gav ett sparande på 77 miljarder kronor enligt redovisade uppgifter i nationalräkenskaperna¹⁴. I avsnittet redovisas inkomster, konsumtion och sparande för olika kategorier av hushåll utifrån den indelning som bestämdes inom EG DNA för primär inkomstkälla, kvintiler och hushållstyp. Inkomster och sparande är beräknat brutto kapitalförslitning. De flesta resultat redovisas på basis av konsumtionsenheter för att få konsumtion och inkomst för olika grupper av hushåll mer jämförbar.

3.1. Inkomster

Inkomst efter inkomstkventil

Hushållens disponibla inkomster och ingående komponenter i disponibel inkomst har fördelats på fem inkomstkventiler (Q1-Q5). Eftersom det inte har varit möjligt att fördela hushållens kapitalförslitning har disponibel inkomst före kapitalförslitning använts, det vill säga disponibel inkomst brutto. Resultatet visar att kvintilen med de högsta inkomsterna, Q5, har 4,3 gånger så hög disponibel inkomst som kvintilen med de lägsta inkomsterna, Q1, då hänsyn har tagits till antalet konsumtionsenheter i hushållen.

Tabell 5
Disponibel inkomst, kronor per konsumtionsenhet

Q1	Q2	Q3	Q4	Q5	Medelvärde	Q5/Q1
97 001	153 006	206 147	271 036	414 908	236 373	4,3

Om man studerar enbart de primära inkomsterna, d.v.s. innan sociala transfereringsnettot är inkomstskillnader ännu större, då har kvintil fem 7,9 gånger så höga primärinkomster som kvintilen med de lägsta inkomsterna.

Tabell 6
Primär inkomst, kronor per konsumtionsenhet

Q1	Q2	Q3	Q4	Q5	Medelvärde	Q5/Q1
81 648	111 511	254 218	384 580	648 364	310 931	7,9

Efter transfereringsnettot och sociala naturaförmåner är dock fördelningen inkomsterna betydligt jämnare och relationen mellan femte och första kvintilen är för den justerade disponibla inkomsten är 2,3.

¹⁴ Data avser publicering 28 februari 2013.

Tabell 7

Justerad disponibel inkomst, kronor per konsumtionsenhet

Q1	Q2	Q3	Q4	Q5	Medelvärde	Q5/Q1
211 149	288 588	300 382	351 289	486 955	333 888	2,3

I tabell 8 redovisas hur fördelningen av den disponibla inkomsten ser ut för olika inkomstkomponenter för de fem inkomstkvintilerna, procenttalen i kolumnerna för respektive inkomstkvartil summerar till 100 procent. Andelen inkomst från lön ökar med inkomsterna, den är lägst i kvartil ett och högst i kvartil fem. Det omvända gäller för transfereringsinkomster. Sett till nettot av transfereringarna, det vill säga transfereringsinkomsterna minus transfereringsutgifterna, är det den andra kvintilen som har högst andel av sin inkomst från detta netto. Även kvartil ett har ett positivt transferringsnetto medan transfereringsnettot är negativt för övriga kvintiler, det vill säga transfereringsutgifterna är större än transfereringsinkomsterna. Hushållen i kvartil fem har den högsta andelen transfereringsutgifter som andel av disponibel inkomst. Något överraskande är andelen kapitalinkomster av den totala disponibla inkomsten högst i den första kvintilen. Det gäller dock inte i faktiska tal, den totala kapitalinkomsten är klart högst i den femte kvintilen.

Av tabellen kan även utläsas att de sociala naturaförmånerna är relativt jämnt fördelade över inkomstkvintilerna men är högst för den första kvintilen och lägst för den femte. För den första och andra kvintilen utgör de sociala naturaförmånerna en stor del av den justerade disponibla inkomsten.

Tabell 8

Procentuell fördelning av disponibel inkomst för efter inkomstkomponent och per inkomstkvartil, samt disponibel inkomst och justerad disponibel inkomst per konsumtionsenhet (KE)

	Q1	Q2	Q3	Q4	Q5	Samtliga
Löner	49	54	106	127	136	112
Egna företagarkinomster	13	7	7	7	7	7
Driftsöverskott egna hem	7	7	7	6	5	6
Kapitalinkomster	21	9	9	9	16	13
Kapitalutgifter	-6	-4	-6	-7	-7	-7
Transfereringsinkomster	90	79	41	26	22	38
Transfereringsutgifter	-75	-52	-64	-68	-78	-70
Disponibel inkomst/KE, kr	97 001	153 006	206 147	271 036	414 908	236 373
Sociala naturaförmåner/KE, kr	114 148	135 582	94 235	80 253	72 047	97 514
Justerad disp. ink./KE, kr	211 149	288 588	300 382	351 289	486 955	333 888

Källa: SCB, egen bearbetning

Inkomst och hushållstyp

Sett till hushållstyp är den disponibla inkomsten per konsumtionsenhet högst i hushåll med två vuxna utan barn. Äldre singelhushåll och ensamstående med barn har de lägsta disponibla inkomsterna per konsumtionsenhet.

Hushåll med en eller flera personer över 65 år har, i och med att pensionen utgör en övervägande del av inkomsterna, en stor andel av sin disponibla inkomst från transfereringar medan hushåll under 65 år genomgående har den större delen av sin inkomst från löneinkomster.

Tabell 9

Procentuell fördelning av disponibel inkomst för efter inkomstkomponent och per hushållstyp, samt disponibel inkomst och justerad disponibel inkomst per konsumtionsenhet (KE)

	Ensamhushåll under 65	Ensamhushåll över 65	Ensamstående med hemmaboende barn	Två vuxna under 65 utan hemmaboende barn	Två vuxna utan barn, varav en över 65	Två vuxna med färre än 3 hemmaboende barn	Två vuxna med 3 eller fler hemmaboende barn	Övriga	Samtliga
Löner	129	7	119	136	26	143	131	132	112
Egna företagarinkomster	8	2	6	8	5	8	7	8	7
Driftsöverskott egna hem	3	7	4	6	9	7	7	8	6
Kapitalinkomster	10	16	9	13	17	12	11	14	13
Kapitalutgifter	-6	-3	-7	-6	-4	-9	-10	-6	-7
Transfereringsinkomster	25	115	37	20	98	17	26	33	38
Transfereringsutgifter	-70	-44	-69	-77	-51	-78	-72	-89	-70
Disponibel inkomst/KE, kr	214 162	162 652	164 212	329 314	256 436	259 465	212 475	247 965	236 373
Sociala naturaförmåner	44 116	200 186	125 333	54 634	100 188	101 201	150 326	120 362	97 514
Justerad disp. Ink./KE, kr	258 278	362 838	289 546	383 948	356 623	360 667	362 801	368 327	333 888

Källa: SCB, egen bearbetning

Inkomst efter typ av inkomst

Inkomstnivån per konsumtionsenhet skiljer sig åt också då hänsyn tas mellan primär inkomstkälla för hushållet. Hushåll med kapitalinkomst som primär inkomstkälla har 2,4 gånger högre disponibel inkomst än genomsnittet för alla hushåll i jämförelsen. För hushåll som har transfereringar som sin huvudsakliga inkomstkälla uppgår denna kvot till 0,8.

Tabell 10

Procentuell fördelning av disponibel inkomst för efter inkomstkomponent och efter primär inkomstkälla, samt disponibel inkomst och justerad disponibel inkomst per konsumtionsenhet (KE)

	Inkomst av lön	Inkomst av eget företagande	Inkomst av kapital	Inkomst av transfereringar och övrigt	Totalt
Löner	156	13	28	13	112
Egna företagarinkomster	3	93	2	4	7
Driftsöverskott egna hem	6	4	4	8	6
Kapitalinkomster	8	48	142	11	13
Kapitalutgifter	-7	-9	-8	-3	-7
Transfereringsinkomster	15	11	15	109	38
Transfereringsutgifter	-80	-58	-82	-41	-70
Disponibel inkomst/KE, kr	252 444	512 717	558 809	180 084	236 373
Sociala naturaförmåner	83 399	82 072	137 412	126 026	97 514
Justerad disponibel inkomst/KE, kr	335 844	594 789	696 221	306 111	333 888

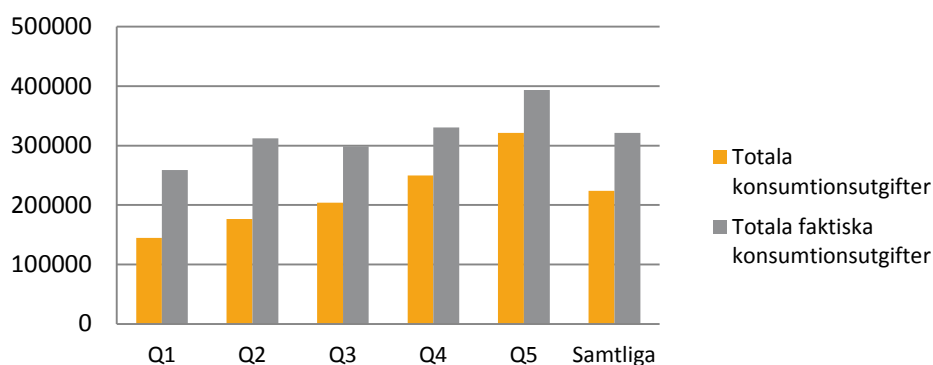
Källa: SCB, egen bearbetning

3.2. Konsumtion

De totala konsumtionsutgifterna för 2008 uppgick till 1457 miljarder kronor. Om hänsyn tas till så kallade välfärdstjänster erhålls faktisk konsumtion vilken uppgick till 2088 miljarder kronor. I bilaga 4 finns en lista med klassificeringen i ändamål, COICOP, för de aggregat som redovisas i avsnittet.

Konsumtion och inkomstfördelning

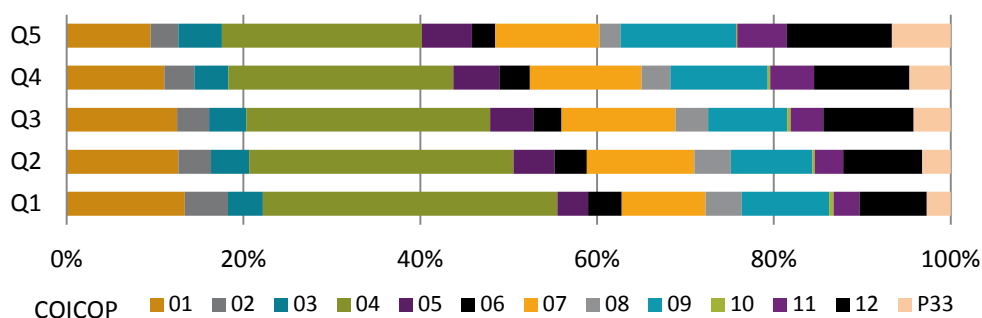
En jämförelse av konsumtionen på inkomstkvintiler visar att konsumtionen per person i den lägsta inkomstkvintilen är 44 procent av konsumtionen per person i den högsta kvintilen och motsvarande andel för den mellersta kvintilen är 63 procent. Om hänsyn tas till välfärdstjänster och jämförelserna görs för faktisk konsumtion jämnas konsumtionen ut mellan inkomstkvintilerna. Särskilt mellan de tre mellersta kvintilerna, kvintil två till fyra, som visar små skillnader i utgiftsnivå.

Diagram 1**Konsumtionsutgifter per inkomstkventil, kronor per konsumtionsenhet**

Källa: SCB, egen bearbetning

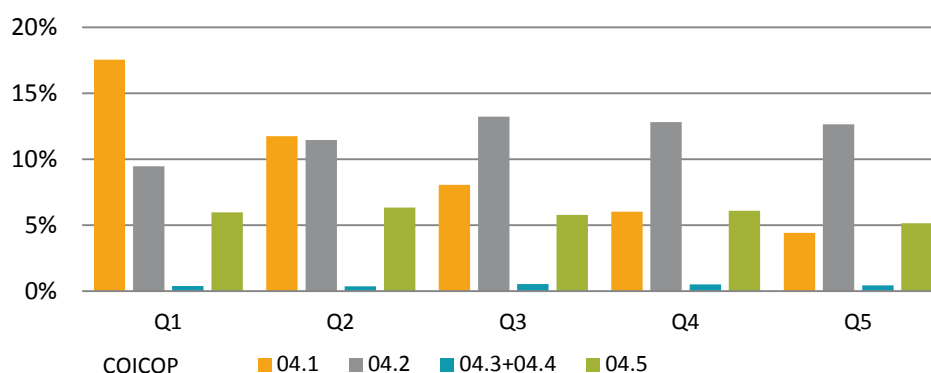
En jämförelse av vilka varor och tjänster som konsumeras inom de olika inkomstkventilerna visar att hushåll med lägst inkomster spenderar en större andel på livsmedel och bostadskostnader (COICOP 01 och 04) än övriga och att andelen av dessa konsumtionsändamål minskar när inkomsterna ökar. För utgifterna för rekreation och kultur och övriga varor och tjänster (COICOP 09 och 12) är sambandet det omvända, ju högre inkomsterna är desto större är andelen konsumtion av dessa varor. De största posterna inom dessa ändamål är paketresor och rekreation och kultur respektive personlig vård som frisörtjänster samt finansiella tjänster.

Andelen utgifter för fordon och transporter (COICOP 07), dvs. fordon, drivmedel och transporttjänster som kollektivtrafik, är relativt jämn i de olika inkomstgrupperna men personer med lägst inkomster har lägst konsumtion av dessa varor och tjänster.

Diagram 2**Fördelning av konsumtionsutgifter per ändamål (COICOP) och inkomstkventil**

Källa: SCB, egen bearbetning

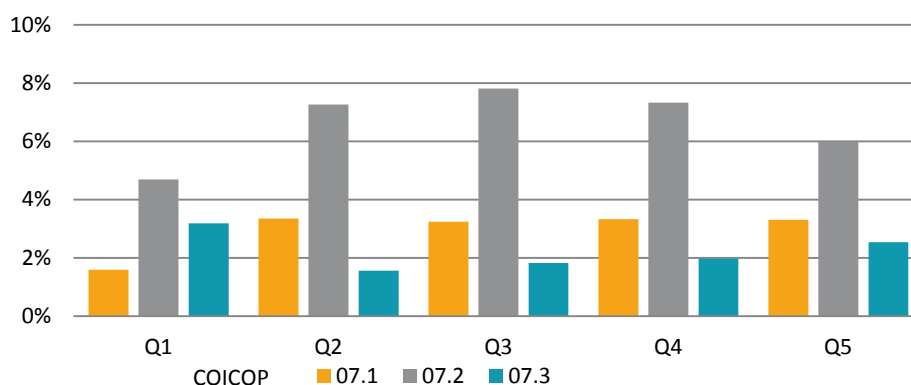
Boende (COICOP 04) innehåller både egnahem och hyresutgifter och kostnader för uppvärmning. Tittar vi på fördelningen av boende framgår det att de konsumtionsenheter som har lägst inkomster har en högre andel hyresutgifter vilka sedan minskar med ökade inkomster och det motsatt gäller till viss del för utgifterna för egna hem. De senare utgör en successivt större andel av utgifterna för de tre första kvintilerna för att därefter avta något. Utgifterna för uppvärmning är relativt stabila över olika inkomstnivåer.

Diagram 3**Fördelning av boendeutgifter på ändamål (COICOP) och inkomstkventil**

Källa: SCB, egen bearbetning

Även transporter kan vara intressant att studera lite mer i detalj eftersom de inkluderar både bilinköp, drivmedel och utgifter för transporttjänster. Andelen utgifter för fordonsinköp ökar med inkomsterna och det är tydligt att de med lägst inkomster spenderar en mindre andel på bilar. Det gäller även drivmedel.

Utgifterna för transporttjänster är relativt sett högst för första kvintilen och den översta kvintilen. Sannolikt konsumeras olika typer av transporttjänster då transporttjänster innehåller såväl kollektivtrafik liksom andra tjänster, exempelvis flyg (exkl. paketresor) och tåg.

Diagram 4**Fördelning av utgifter för transport på ändamål (COICOP) och inkomstkventil**

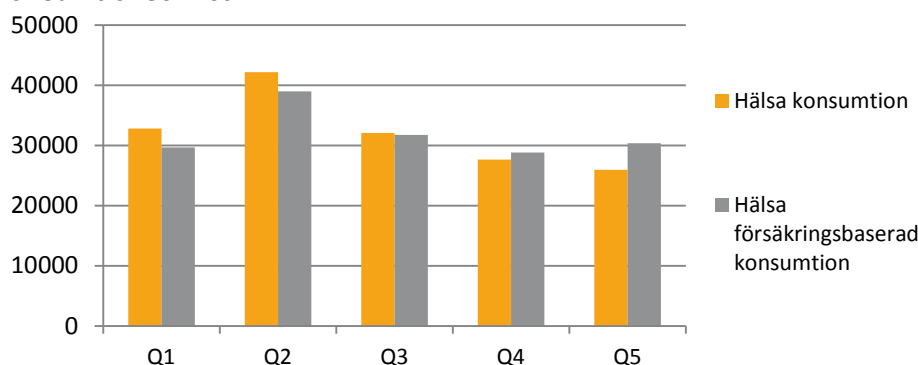
Källa: SCB, egen bearbetning

Konsumtionen av den offentligt producerade sjukvården kan genom uppgifter från STAR beräknas utifrån vad olika personer faktiskt konsumerar. Ett annat sätt att beräkna konsumtionen av dessa tjänster är en ansats som brukar benämnas försäkringsbaserad. Det innebär att konsumtionen per individ bestäms utifrån den genomsnittliga konsumtionen för den socio-demografiska grupp som individen tillhör (baserat på ålder, kön etc.). Oavsett vilken ansats som väljs visar uppgifterna att personer i den andra kvintilen har en högre konsumtion än övriga kvintiler. En direkt mätning av konsumtionsutgifter ger en större variation mellan olika inkomstkventiler och försäkringsansatsen ger en jämnare fördelning.

Skillnaderna är emellertid relativt små, som mest knappt 5 000 kr per person och år.

Diagram 5

Konsumtionsutgifter för offentligt producerad sjukvård, kronor per konsumtionsenhet



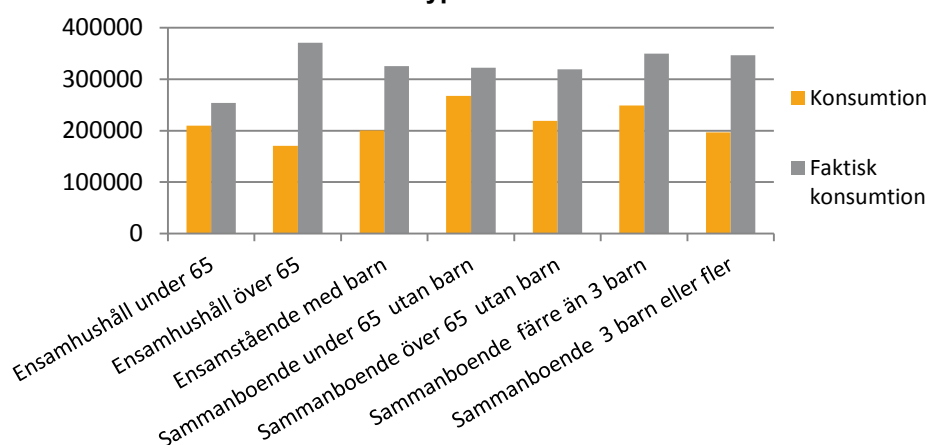
Källa: SCB, egen bearbetning

Konsumtion och hushållssammansättning

Genom att dividera hushållens utgifter med antal konsumtionsenheter för de olika hushållstyperna kan konsumtionen per person med hänsyn till hushållets sammansättning studeras. Av diagrammet framgår att konsumtionen är högst för personer i familjer med två vuxna och därefter familjer med 1 eller 2 barn. Lägst konsumtion har ensamstående utan barn. När hänsyn tas till den offentliga individuella konsumtionen, exempelvis sjukvård och utbildning, har ensamhushåll över 65 år högst konsumtion.

Diagram 6

Konsumtionsutgifter och faktiska konsumtionsutgifter, kronor per konsumtionsenhet och hushållstyp



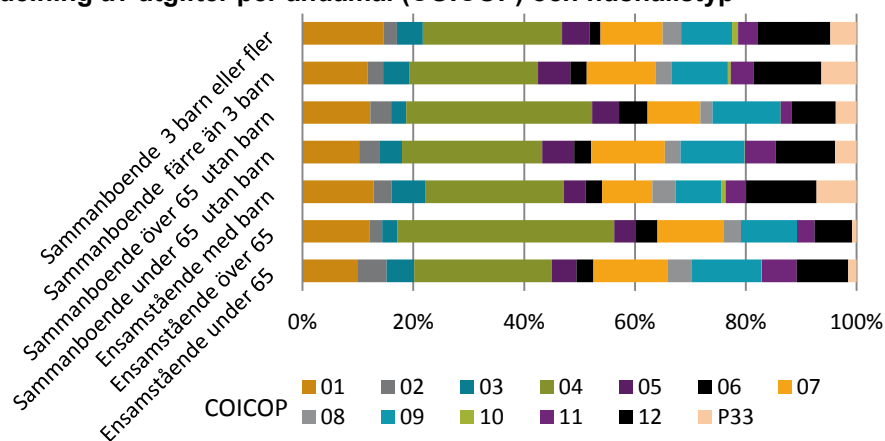
Källa: SCB, egen bearbetning

Av diagram 7 framgår hur olika typerna av hushåll väljer att fördela sin konsumtion. Ensamhushåll och sambohushåll över 65 år är den grupp av hushåll

som lägger störst andel av sin konsumtion på boende. Familjer med två vuxna och minst 3 barn spenderar relativt sett mer än andra hushållstyper på livsmedel. Hur olika familjetyper väljer att fördela sin konsumtion mellan olika varor och tjänster skiljer sig emellertid inte så mycket åt för många ändamål, såsom kultur och fritid, transporter och möbler.

Diagram 7

Fördelning av utgifter per ändamål (COICOP) och hushållstyp



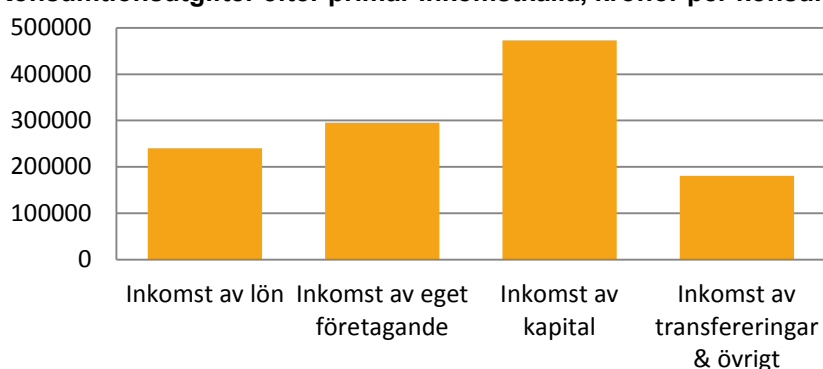
Källa: SCB, egen bearbetning

Konsumtion och typ av inkomst

Fördelning av konsumtion per inkomsttyp visar att personer med kapitalinkomster som primär inkomstkälla konsumerar betydligt mer än övriga kategorier och personer med transfereringsinkomster som primär inkomstkälla, såsom pension och arbetslöshetsersättning, har lägst konsumtion.

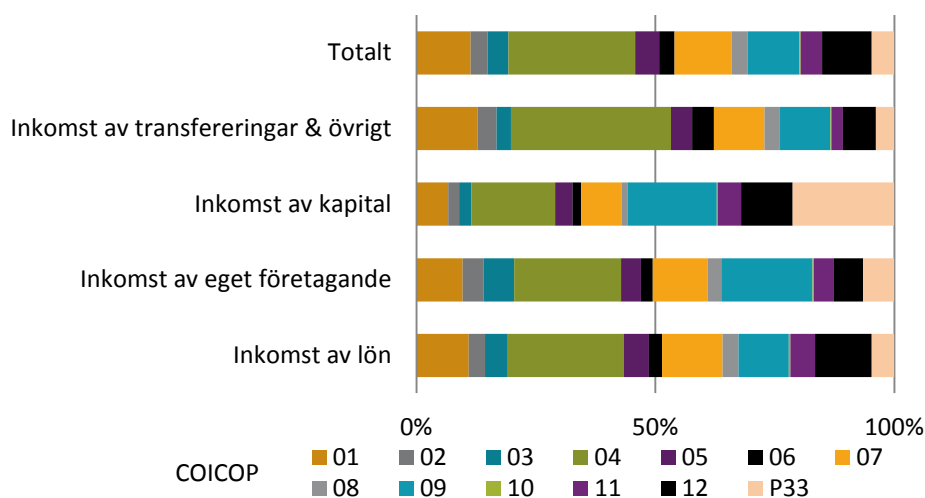
Diagram 8

Konsumtionsutgifter efter primär inkomstkälla, kronor per konsumtionsenhet



Källa: SCB, egen bearbetning

De stora skillnaderna i konsumtionsnivåer speglas också i att konsumtionsmönstret skiljer sig en hel del beroende på vilken typ av inkomst personen har. En större del läggs på livsmedel och boende om man har inkomster från transfereringar. Personer som tillhör hushåll med huvudsaklig inkomst från kapital eller från eget företag lägger en högre andel på ändamål som fritid och underhållning och konsumtion i utlandet.

Diagram 9**Fördelning av utgifter per ändamål (COICOP) och primär inkomstkälla**

Källa: SCB, egen bearbetning

3.3. Sparande

Sparande i hushållssektorn beräknas som skillnaden mellan disponibel inkomst och hushållens konsumtion och inkluderar även hushållens sparande i premie och tjänstepensioner. Sparande i premie- och tjänstepensioner är inte disponibelt för hushållen och ingår inte i hushållens individuella sparande vilket beräknas som skillnaden mellan disponibel inkomst och hushållens konsumtion. Sparkvot beräknas som sparande i förhållande till disponibel inkomst plus sparande i premie- och tjänstepensioner. Individuell sparkvot är det individuella sparandet i förhållande till disponibel inkomst.

För år 2008 var totala sparkvoten för de egentliga hushållen 8,6 procent, samtidigt var den individuella sparkvoten 1,7 procent.

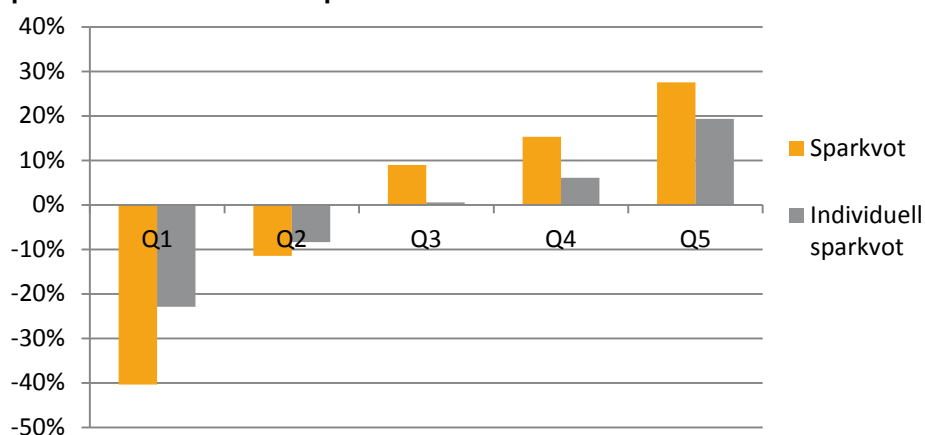
Sparkvoten för hushållen i jämförelsen är beräknad inklusive kapitalförslitning. Kapitalförslitningen för år 2008 uppgick till 51,5 mdkr.

Sparkvoten för hushållen i jämförelsen uppgår till 11,7 procent och den individuella sparkvoten till 5,3 procent. Dels är denna beräknad inklusive kapitalförslitning dels så har populationen utanför undersökningarnas omfattning eliminerats, se även stycke om population under metodstycket.

Sparkvoten ökar med inkomst för de olika inkomstkventilerna, detta samband gäller även den individuella sparkvoten.

Diagram 10

Sparkvot och individuell sparkvot efter inkomstkvintil

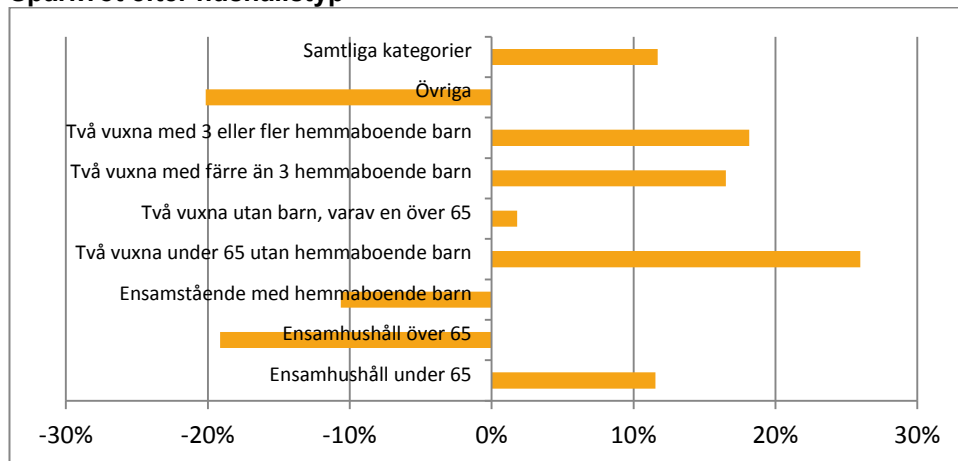


Källa: SCB, egen bearbetning

Sparkvoten skiljer sig åt mellan olika kategorier av hushåll, den kategori som uppvisar högst sparkvot är hushåll med två vuxna utan barn och de hushåll som visar lägst sparkvot är singelhushållen över 65 och ensamstående med barn som båda uppvisar negativt sparande. Kategorin övriga hushåll innehåller alla hushåll som inte faller under någon av de särredovisade kategorierna.

Diagram 11

Sparkvot efter hushållstyp



Källa: SCB, egen bearbetning

Genomsnittshushållet i kategorin två vuxna utan barn spar i genomsnitt 3,5 gånger mer än genomsnittshushållet i totala populationen av hushåll. Det genomsnittliga ensamhushållet med barn har ett negativt sparande och också det lägsta genomsnittliga sparandet bland de olika kategorierna av hushåll.

Tabell 12

Sparande och individuellt sparande efter hushållstyp, kronor per konsumtionsenhet

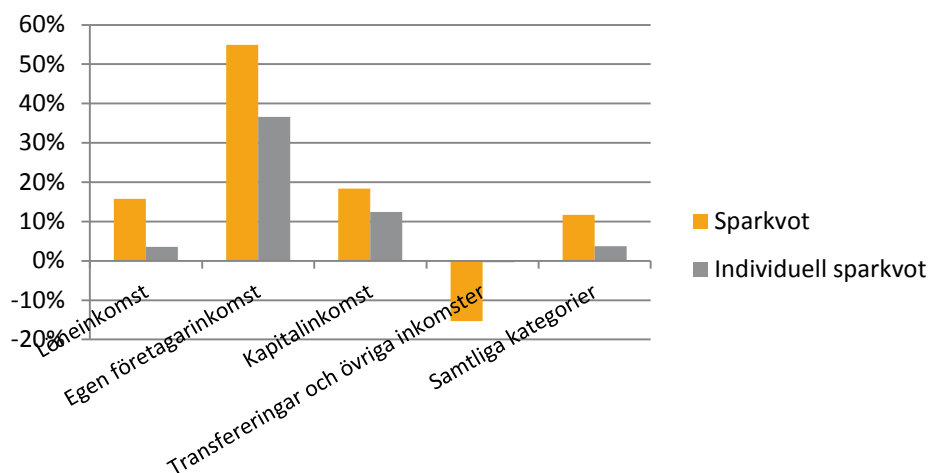
Sparande inkl kapitalförslitning	Ensamhushåll under 65	Ensamhushåll över 65	Ensamstående med hemmaboende	Två vuxna under 65 utan	Två vuxna utan barn, varav en över	Två vuxna med färre än 3	Två vuxna med 3 eller fler	Övriga	Samtliga kategorier
Sparande	27429	-27395	-19194	93959	4027	49135	43489	-55584	29675
Individuellt sparande	3909	-7832	-35578	61594	37378	11035	16494	-83570	12535

Källa: SCB, egen bearbetning

Sparkvoten skiljer sig åt beroende på primär inkomsttyp för hushållet, hushåll med egenföretagarinkomster visar de högsta sparkvoterna samtidigt som hushåll med transfereringar och övriga inkomster visar negativt sparande.

Diagram 12

Sparkvot och individuell sparkvot efter primär inkomstkälla



Källa: SCB, egen bearbetning

3.4. Internationell jämförelse

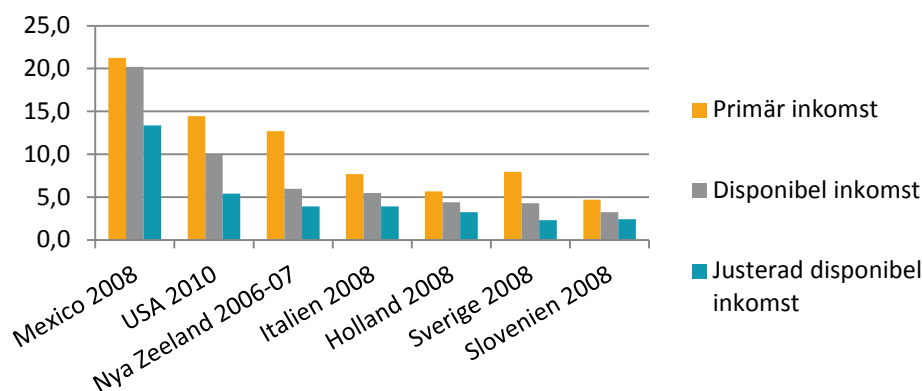
Som tidigare nämnt deltog 16 länder i arbetsgruppen EGDNA. Nedan görs en jämförelse för inkomster och konsumtion för några utvalda länder.

Tre europeiska länder har valts för att spegla eventuella skillnader mellan olika delar av Europa - Nederländerna, Slovenien och Italien. För att spegla inkomstfördelningar i andra delar av världen har data för USA, Mexiko och Nya Zeeland använts. Referensåret skiljer något för ländernas data men eftersom strukturella förändringar i inkomstfördelning sker långsamt bör det inte väsentligt påverka jämförbarheten i data.

Av länderna i jämförelsen har Sverige den lägsta spridningen för justerad disponibel inkomst. Slovenien och Nederländerna visar emellertid en lägre inkomstspridning i de primära inkomsterna. Slovenien är det land som har den lägsta spridningen både avseende primära inkomster och disponibel inkomst. De europeiska länderna har en jämnare inkomstfördelning än USA och Mexiko. Även Nya Zeeland visar stor spridning för de primära inkomsterna. Men det är också det land som har störst omfördelningseffekter. I första hand via transfereringar men också i viss utsträckning via offentligt tillhandahållna tjänster. Klart högst är inkomstspridningen i Mexiko där de rikaste hushållen har en justerad disponibel inkomst som är 13,3 gånger högre än de fattigaste hushållen.

Diagram 13

Inkomster per konsumtionsenhet, femte kvintilen i förhållande till första kvintilen

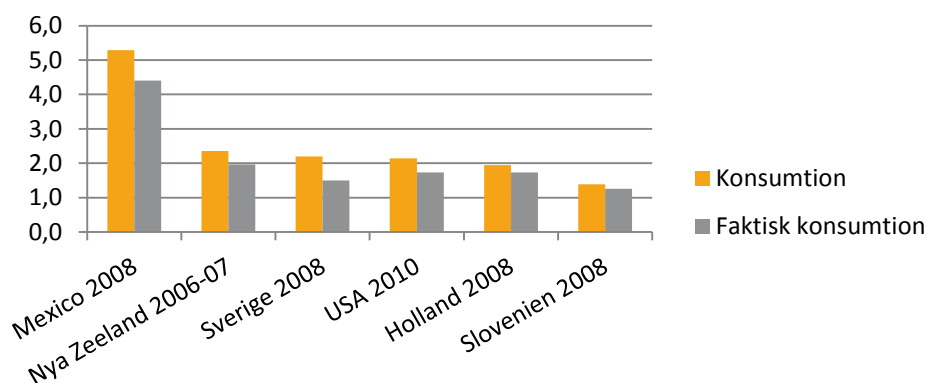


Källa: OECD, SCB, egen bearbetning

För konsumtion och faktisk konsumtion visas en lite annan bild. Exempelvis visar både USA och Holland en lägre spridning i konsumtionen än Sverige, för inkomsterna var förhållandet det omvända. Om hänsyn tas till den offentliga individuella konsumtionen är emellertid spridningen i Sverige lägre än i USA och Holland. För konsumtionen saknas data för Italien.

Diagram 14

Konsumtion per konsumtionsenhet, femte kvintilen i förhållande till första kvintilen



Källa: OECD, SCB, egen bearbetning

4. Diskussion och framtida arbete

Kvaliteten i resultaten vid en uppdelning av aggregaten i nationalräkenskaperna är beroende av hur väl mikrodata från olika källor kan integreras samt hur väl mikro- och makrodata är konceptuellt harmoniserade eller kan harmoniseras.

Internationella organisationer, bl.a. OECD, Eurostat och ECB har ambitionen att fortsätta med metodutveckling inom området och det finns tankar om att denna typ av uppdelning av hushållssektorn i NR ska tas fram löpande. Ett fortsättning på arbetet inom EG DNA har nyligen startat där fokus kommer att vara att ta fram fördelningen av hushållens förmögenhet på olika hushållsgrupperinagar. Även för Sverige skulle vara intressant att studera hur förmögenheten skiljer sig mellan olika kategorier av hushåll och den förhåller sig till inkomstfördelning, konsumtionsmönster och sparande. I dagsläget saknas emellertid data på SCB för kunna göra en sådan uppdelning av förmögenheten.

Studien har baserats på ett enskilt år, 2008. För att studera hur inkomster och konsumtion påverkas för olika hushållskategorier över tid ur ett NR perspektiv skulle det vara intressant att kunna göra uppdelningen för flera år och även studera andra hushållsindelningar.

Det skulle även vara intressant att undersöka hur uppgifter från det nya lägenhetsregistret kan användas för att få en bättre matchning i hushållsbegreppet jämfört med NRs populationsomfattning. Samtidigt som ny information från lägenhetsregistret kan öka jämförbarheten i populationens omfattning blir det svårt att få samma information över en längre tidsperiod för tidsseriejämförelser.

En del av populationen, bl.a. institutionella hushåll och hushåll i utlandet har exkluderats på grund av att det är den del av populationen som traditionellt inte fångas in i undersökningar. Trots bristen på information i nuvarande källor för fördelning av inkomster och konsumtion för den exkluderade populationen är det ofta mycket ekonomiskt utsatta hushåll och det skulle vara intressant att studera hur inkomstspredningen och konsumtionen ser ut för dessa hushåll. Genom att inkludera även de hushåll som faller utanför undersökningarnas omfattning skulle jämförbarheten med NRs populationsomfattning öka.

4.1. Jämförelse mellan beräknade resultat och mikrodata

Hur ser då de fördelningar som gjorts av NR-aggregaten ut jämfört med de fördelningar som HEK och HUT visar?

I tabell 13 redovisas jämförelse av disponibel inkomst, konsumtion och sparande per konsumtionsenhet enligt HEK och HUT respektive fördelad NR-data. Uppgifterna för HEK och HUT är de data som använts i den här studien och inte ordinarie publicerade uppgifter för HEK och HUT. Det innebär som tidigare beskrivits att i uppgifterna för HEK har inkomster för personer som är 80 år och äldre rensats bort för att få jämförbarhet med HUT, där denna grupp inte ingår. Vidare har HEK-data anpassats till NR-definitioner genom att bland annat kapitalvinsterna exkluderats. Skattningarna av antalet konsumtionsenheter baseras i denna studie på Oxfordskalan för såväl HEK som HUT. I den ordinarie

redovisningen använder SCB en annan skala som är anpassad till svenska förutsättningar. Slutligen skiljer sig gupperingen av familjetyper, med avseende på hemmaboende barn, från den som används i den ordinarie redovisningen av statistiken.

Syftet med jämförelsen är att se hur bilden förändras när komponenter som ingår i NR men inte i HEK/HUT inkluderas och använd mikrodata i fördelningen av NR data matchats. Det gäller inkomster och konsumtion för egna hem och indirekt mätta finansiella tjänster (FISIM) och inkomster från svarta löner och inkomster för egna företagare från illegal produktion och svart verksamhet. Jämförelsen påverkas också av att andra källor än HEK/HUT använts för att fördela NR-totalerna för vissa komponenter.

Både i de beräknade NR-resultaten om HEK/HUT visar data att ensamstående med barn är de hushåll som har lägst sparande och att sammanboende under 65 år utan barn har ett högt sparande. För NR-beräknade resultaten har den kategorin hushåll högst sparande. En tydlig skillnad är inkomsterna och därmed sparandet för ensamhushåll under 65 år är väsentligt lägre i HEK/HUT än i beräknade NR-resultat.

Tabell 13

Jämförelse disponibel inkomst, konsumtion och sparande efter hushållstyp per konsumtionsenhet, HEK/HUT och fördelad NR-data.

	Ensamhushåll under 65	Ensamhushåll över 65	Ensamstående med barn	Sammanboende under 65 utan barn	Sammanboende över 65 utan barn	Sammanboende färre än 3 barn	Sammanboende 3 barn eller fler	Total
HEK/HUT								
Disponibel inkomst	159 604	234 732	158 628	280 685	205 621	230 785	188 245	208 021
Konsumtion	201 260	163 227	174 908	236 363	188 616	216 233	174 050	202 083
Sparande	-41 657	71 505	-16 280	44 321	17 004	14 552	14 194	5 939
Fördelade NR-data								
Disponibel inkomst	214 162	162 652	164 212	329 314	256 436	259 465	212 475	236 373
Konsumtion	209 941	170 803	200 098	267 387	218 924	248 639	196 425	223 851
Sparande	4 221	-8 151	-35 886	61 927	37 512	10 826	16 050	12 522

Källa: SCB, egen bearbetning

Referenser

ABS 16/08/2013 First Issue

Australian National Accounts, Distribution of Household Income, Consumption and Wealth, 2009-10, 5204.0.55.009 - Information Paper

M Fesseau (OECD), F Wolff (OECD), M-L Mattonetti (Eurostat): *A Cross-country Comparison of Household Income, Consumption and Wealth between Micro Sources and National Accounts Aggregate - OECD Statistics Working Paper series No: 2013/03*

M Fesseau (OECD), M-L Mattonetti (Eurostat)

Distributional Measures Across Household Groups in a National Accounts Framework - Results from an Experimental Cross-country Exercise on Household Income, Consumption and Saving - OECD Statistics Working Paper series No: 2013/04

OECD Publishing (2008) *Growing unequal? Income distribution and poverty in OECD countries*

OECD Expert Group on Disparities in a National Accounts framework (2012) *Secretariat proposal for the breakdown of the SNA households accounts by household sub-group and by component - (16 January 2012)*

OECD Expert Group on Disparities in a National Accounts framework – (2012) *Common template for the breakdown of the SNA households accounts by household sub-group and by component - (1st March 2012)*

OECD Expert Group on Disparities in a National Accounts framework (September 2012) – *Report of the third meeting - Boston, 1st-3rd August 2012*

SCB Nationalräkenskaper – Tema artiklar och kommentarer – *Att mäta disponibel inkomst*

SCB Nationalräkenskaper Dokumentation av årsberäkningar i löpande priser: ESA 95 GNI INventory (publ. Oktober 2009)

SCB Nationalräkenskaper Temaartiklar: *Att mäta hushållens disponibla inkomst (2008)*

SOU2002:118 - bilaga 3- *Utveckling och förbättring av*

Skatteverket: *Undersökningsresultat Svartköp och svart jobb i Sverige - Rapport 2006:4 - del 1*

Socialstyrelsen (2006) – andra upplagan -

Hemlöshet i Sverige 2005 -Omfattning och karaktär - Artikelnr 2006-131-16

Socialstyrelsen (2012) *Hemlöshet och utestängning från bostadsmarknaden 2011–
omfattning och karaktär - Artikelnr 2011-12-8*

Bilagor

Bilaga 1 Justeringar i NR-data för delpopulationer som inte täcks i individundersökningarna

I tabellen anges vilka justeringar som gjorts av aggregaten i nationalräkenskaperna för att bättre stämma med definitionerna i använda individundersökningar. Beloppen i tabellen för inkomster respektive konsumtion avser grupper som inte täcks i individundersökningar och dessa har exkluderats i uppgifterna för NR. Total uppgår justeringarna till 0,3 procent av disponibel inkomst och 0,6 procent av hushållens konsumtion.

Kategori	Antal individer	Källa individer	Antaganden inkomster	Justering av NR-aggregat	Belopp mnkr	Antaganden konsumtion	Justering NR-aggregat, konsumtion	Belopp mnkr
Studerar i utlandet	24300	Högskolenverket/SCB	Totala inkomster: Löner och företagarinkomster: Studerande utomlands har antagits jobba 2 månader/år Studiebidrag: baserat på genomsnittlig studiebidrag per studerande. Skatt: 10% i förhållande i lön (antas ha låga inkomster och jämka).	D.11 Löner B.3 Sammansatt fövärsinkomst egna företagare D.4 netto kapitalinkomst D.62 Sociala transfereringar, D.5 Skatter	168 9 158 1283	Total konsumtion: Individerna i denna grupp antas ha samma konsumtion/individ som de cill 1 i HUT.	Alla ändamål	2681
Migrerat temporärt (fortsatt skrivna i Sverige)	58000	AKU. Lönerna har baserats på Nationalräkenskaperna, löner från utlandet.	Totala inkomster: Löner: Löner från utlandet enligt uppgifter i NR. Sociala transfereringar: 50% av genomsnittet för vissa typer av transfereringar/individ ggr Kapitalinkomster: Som genomsnitt per individ i kategorin 18-49 år i HEK. Skatt: i förhållande till löne- och företagarinkomsten. Försäkringar: Försäkringar: Genomsnittlig försäkring per individ ggr antalet individer i kategorin	D.11 Löner D.4 netto kapitalinkomst D.62 Sociala transfereringar, D.5 Skatter	3730 143 224 -974	Total konsumtion: Lön/person och konsumtionsandel som för total population.	Alla ändamål	5740
Häkte/beroendevård	Häkte: 5868 Beroendevård: 898	Statistik om brott, brå Socialstyrelsen 2011: Hemlöshet och utestängning från bostadsmarknaden 2011 – omfattning och karaktär Socialstyrelsen: Hemlöshet i Sverige 2005	Totala inkomster: Antal personer i beroendevårde gånger inkomst per person för typ av inkomst för gruppen arbetslösa, sjuka, pensionärer enligt HEK. Antal personer i häkte gånger dagssättning för häkte. Skatt: Beräknad som andel av inkomst	D.11 Löner D.4 netto kapitalinkomst D.62 Sociala transfereringar, D.5 Skatter	77 127 180 -93	Total konsumtion: Individerna i denna grupp antas ha samma konsumtion/individ som de cill 1 enligt HUT men endast vissa ändamål antas konsumeras.	Ändamål som antagits konsumeras år: coicop 011, 022, 094, 121.	438
Långtidshemlösa 1	2517	Socialstyrelsen, (SoS rapport) Genomsnittlig antal personer i de olika	Totala inkomster: Antal hemlösa personer gånger inkomst per person för gruppen arbetslösa, sjuka, pensionärer enligt HEK. Avseende a-kassa antas lägsta nivån.	D.11 Löner D.62 Sociala transfereringar, D.5 Skatter	27 348 -57	Total konsumtion: Individerna i denna grupp antas ha samma konsumtion/individ som de cill 1 enligt HUT men endast vissa ändamål antas konsumeras.	Ändamål som antagits konsumeras år: coicop 021, 022	122
Långtidshemlösa 2	2737							
Långtidshemlösa 3	7155							
Långtidshemlösa 4	3113		Fördelning av inkomster: HEK: Inkomststruktur för hushåll med personer 20-64 år, Uppgifter för Arbetslösa, sjuka, pensionärer					
Dödsbon	384 964	tot - Inkomst och taxeringregistret	Totala inkomster: Registeruppgifter för dödsbon enligt tot.	D.11 Löner B.3 Sammansatt fövärsinkomst D.4 Netto (kapital) D.62 Sociala transfereringar, D.5 Skatter	22 240 565 24 -1856	Inget tillägg i konsumtionen		
Särskilt boende	48000	HEK	Ingår i HEK, ingen justering av inkomster.			Individerna i denna grupp antas ha samma konsumtion/individ som ensamstående under 65 enligt HUT, för de aktuella ändamål som antas konsumeras.	Ändamål som antagits konsumeras: coicop 031, 032, 061, 062, 063, 095, 121, 123, 124, 125.	961
Vänpfiktiga	6000	Nationalräkenskaperna	Ingår i HEK, ingen justering inkomst			Individerna i denna grupp antas ha samma konsumtion/individ som hälften av konsumtionen/individ i de cill 1 enligt HUT. Även antagande om att HUT täcker 50% av personer som gör vänpfiktiga boendeposter.	Alla ändamål exklusive boendeposter.	82
Sociala naturaförmåner		ESSPROS (The European system of integrated social protection statistics), Socialstyrelsen 2011: Hemlöshet och utestängning från bostadsmarknaden 2011 – omfattning och karaktär, m.fl.	Beräkning av inkomst av sociala naturaförmåner för följande kategorier: tillfälligt migrerat, studenter utomlands, häkte, beroendevård, långtidshemlösa, Barn i HVB institution.	Sociala naturaförmåner för utbildning, hälsa och övriga sociala naturaförmåner.	25 633	Samma beräkning som för inkomster		25 633

Bilaga 2 Använda källor och metoder för fördelning av inkomster och konsumtion.

Metod A: mikrodata källan är jämförbar med makroaggregaten och fördelningen från mikrodatakällan används direkt på makroaggregaten.

Metod B: fördelningen för NR aggregatet finns inte i mikrodatakällan. Samma fördelning antas som för ett relaterat NR-aggregat där direkt information om fördelning är tillgänglig. För sociala avgifter finns till exempel ingen direkt källa för fördelning. Istället antas samma fördelning som för löner, ett relaterat NR-aggregat, där en direkt källa finns.

Metod C: det finns inte direkt jämförbar källa för fördelning eller relaterad källa. Information som ger en viss information om fördelningen används. För driftsöverskott från egna hem antas till exempel överskottet från produktionen tillhöra ägarna av egna hem och då används uppgifter om hushållens ägande av småhus från fastighets och taxeringsregistret som fördelningsgrund.

Metod D: det finns ingen tillgänglig information om fördelning. Värdet fördelas genom att anta samma fördelning som för totalerna för disponibel inkomst och konsumtionen på mer aggregerad nivå.

Inkomster

SNA transaktion	Metod	Mirko-distributiv variabel
D.11 Egentlig lön	A - vita löner	HEK Löneinkomst efter korrigering*
	C - svarta löner, antar att svarta löner betalas ut proportionellt till de vita	HEK Löneinkomst efter korrigering*
D.12 Arbetsgivares sociala avgifter	B - antar samma distribution som de vita lönerna	HEK Löneinkomst efter korrigering*
B.3 Sammansatt förvärsinkomst	B - produktion för egen slutlig användning, antar samma	HEK Sammansatt förv.ink./Driftsöversk./Blandad ink. efter korr*
	B - svarta företagarkomster, antar samma distribution som de	HEK Sammansatt förv.ink./Driftsöversk./Blandad ink. efter korr*
	A - företagarkomst exkl svart, illegal och produktion för egen slutlig användning	HEK Sammansatt förv.ink./Driftsöversk./Blandad ink. efter korr*
	C - Illegal	Imputationer på hushåll med transfereringar & övrigt som primär
	A - räntekostnader egna företagare	HEK räntekostnader egna företagare
	B - FISIM	HEK räntekostnader egna företagare
B.2 Driftsöverskott, egna hem	C - driftsöverskott exkl FISIM	Fastighetstaxeringsregistret ägande egna hem
	C - FISIM för bolån	HEK räntekostnader samtliga hushåll
D.411 Ränteintäkter	A - mottagna räntor	HEK ränteintäkter
	B - FISIM	HEK ränteintäkter
D.42 Utdelningar	A	HEK Utdelningar
D.44 Kapitalinkomst, tillräknad	A - den del som avser D.6112 Anställdas egenavgifter	HEK anställdas egenavgifter
	C - den del som avser premietillägg	Premietillägg ingår som en del i inbetalda försäkringspremier, se distribution för D.71
D.45 Mottagna arrenden	D - antar att fördelningen inte påverkar inkomstfördelningen	Beräknad distribution adj disponibel inkomst
D.411 Räntekostnader	A - Räntekostnader bolån	HEK räntekostnader samtliga hushåll
	A - Räntekostnader egna företagare	HEK räntekostnader egna företagare
	A - Räntekostnader övriga lån (konsumtionslån)	HEK räntekostnader samtliga hushåll exkl. egna företagare
	B - FISIM bolån	HEK räntekostnader samtliga hushåll
	B - FISIM egna företagare	HEK räntekostnader egna företagare
	B - FISIM övriga lån (konsumtionslån)	HEK räntekostnader samtliga hushåll exkl. egna företagare
D.62 Sociala förmåner	A - D.621 Kontanta socialförsäkringsförmåner	HEK Social security pensions/schemes
	A - D.622 Privat fonderade sociala förmåner	HEK Pensions and other insurance benefits
	A - D.623 Icke fonderade sociala löneförmåner	HEK Pensions and other insurance benefits
	A - D.624 Kontant socialbidrag	HEK Social assistance benefits (excluding STIK)
D.5 Skatter	A	HEK Skatter
D.6111 Arbetsgivarens sociala avgifter	B	HEK Löneinkomst efter korrigering*
D.6112 Anställdas egenavgifter	A	HEK Employee & employers social insurance contributions
D.6113 Egenföretagares & icke-anställdas egenavgifter	B	HEK Sammansatt förv.ink./Driftsöversk./Blandad ink. efter korr*
D.612 Tillräknade sociala avgifter	B	HEK Löneinkomst efter korrigering*

SNA transaktion	Metod	Mirko-distributiv variabel
D.75 Övriga transfereringar, betalade	C - avgifter för uppkoppling el/värmenät B - Dufo övriga kommunala transfereringar B - Begravningskatt B - Pensionstransfereringar D - Böter och staffavgifter - antar en jämt fördelning mellan alla hushåll D - Övriga statliga transfereringar, ej COFOG fördelade - antar en jämt fördelning mellan alla hushåll C - Medlemsavgifter till HIO C - Gåvor och bidrag till HIO C - A-kasse avgifter B - Utlandstransfereringar mellan Hsh	HEK - antal hushåll i varje kategori. Antar en fast avgift / hushåll. HEK Skatter HEK Skatter HEK Social security pensions/schemes HEK antalet hushåll HEK antalet hushåll ULF - antal medlemmar i föreningar 2007 ULF - antal medlemmar i föreningar 2008 HEK - antal förvärsarbetande individer i varje kategori HEK - Current transfers from other households
D.75 Övriga transfereringar, mottagna	B - Övriga statliga transfereringar: Pension B - Övriga statliga transfereringar: Egna ftg B - Övriga statliga transfereringar: Arbetslösa B - Övriga statliga transfereringar: Utbildning B - Övriga statliga transfereringar: Hälsa C - Övriga statliga transfereringar: Polis, försvar övrigt C - Övriga kommunala transfereringar C - gåvor, bidrag och övriga transfereringsutgifter fr HIO C - transfereringar från utlandet	HEK Social security pensions/schemes HEK Sammansatt förv.ink./Driftsöversk./Blandad ink. efter korr* HEK Social security pensions/schemes STAR Sociala naturaförmåner - Utbildning STAR Sociala naturaförmåner - Hälsa HEK antalet hushåll, antar en jämt fördelning mellan alla hushåll HEK Social assistance benefits (excluding STIK) HEK Social assistance benefits (excluding STIK) HEK Social assistance benefits (excluding STIK) - till stor del remittances till hushåll som behöver det, antar att det är ekonomiskt utsatta hushåll
D.71 Försäkringspremier (här ingår premietillägg)	C - Bil/Motor C - Hem/villa C - Sjuk/dödsfall C - Arbetsrelaterad C - Husdjur/övrig försäkring	Trafikregistret - antalet fordon i trafik: personbilar, MCn, EU mopeder, trafikskotrar Fastighetstaxeringsregistret ägande fritidshus, småhus HEK antal hushåll, alla andra hushåll antas bo i hyresrätt eller bostadsrätt - HEK uppgifter om bostadstyp per kategori av hushåll HEK antal konsumtionsenheter per kategori, antar att alla konsumenter konsumerar försäkringar på samma sätt HEK antal förvärsarbetande per kategori av hushåll HEK antal hushåll, ett genomsnittligt antal hushdjur/hushåll antas
D.72 Försäkringsersättningar	C - samma under kategorier som för D.71 ovan	Samma som motsvarande källor per underkategori för D.71
Transfereringar mellan hushåll - transfereringar inom sektorn (ej del av SNA disp inkomst)	A - Betalda transfereringar (exkl. underhållsstöd) B - Mottagna transfereringar (exkl. underhållsstöd) A - Mottaget underhållsstöd C - Betalt underhållsstöd - antar att utbetalda och mottagna transfereringar är mellan hushåll i samma kategori i brist på annan info	HEK Transfers paid HEK Social assistance benefits (excluding STIK) HEK Current transfers from other households HEK Current transfers from other households
D.63 Sociala naturaförmåner - Hälsa (alt 1)	C - Imputerad distribution baserat på offentlig konsumtion per åldersgrupp som andel av BNP	OECD- ECO directorate - Estimated survivor's cost curve
D.63 Sociala naturaförmåner - Hälsa (alt 2)	A - faktisk konsumtion	STAR registerbaserade uppgifter
D.63 Sociala naturaförmåner - Utbildning	A - faktisk konsumtion	STAR registerbaserade uppgifter
D.63 Sociala naturaförmåner - Övriga inkl. naturaförmåner från HIO	A - Socialt skydd C - Tjänster från HIO	STAR registerbaserade uppgifter HUT rekreation, kultur & fritid per kategori av hsh
D.8 Just. för hush:s sparande i tjänste- och premiepensioner	B - D.61111 Arbetsgivarens obligatoriska faktiska sociala avgifter B - D.6111 Arbetsgivarens sociala avgifter B - D.61112 Arbetsgivarens frivilliga faktiska sociala avgifter A - D.6112 Anställdas egenavgifter B - D.6113 Egenföretagares & icke-anställdas egenavgifter B - D.61119 Livförsäkringstjänster A - D.622 Privat fonderade sociala förmåner	HEK Löneinkomst efter korrigerig* HEK Löneinkomst efter korrigerig* HEK Löneinkomst efter korrigerig* HEK anställdas egenavgifter HEK Sammansatt förv.ink./Driftsöversk./Blandad ink. efter korr* HEK Löneinkomst efter korrigerig* HEK Pensions and other insurance benefits

Konsumtion

Ändamål	Metod	Mikrodata
01 Livsmedel och alkoholfria drycker	A	HUT
02.1 Alkoholhaltiga drycker	A	HUT
Del av 01 och 02.1 Produktion egen användning	A	HUT
02.2 Tobak	A	HUT
02.3 Narkotika	D	Antaganden om fördelning
03 Kläder och skor	A	HUT
04.1 Hyror	A	HUT
04.2 Egna hem	C	Antal småhus enligt fastighetstaxeringsregistret
04.3+04.4 Underhåll, vatten och övriga tjänster	A	HUT
04.5 El, gas och andra bränslen	A	HUT
05 Möbler och hushållsutrustning	A	HUT
06.1 Medicinska produkter och utrustning	A	HUT
06.2 Öppen sjukvård	A	HUT
06.3 Sjukhusvård	C	Enligt HUT coicop 6.2
07.1 Inköp av fordon	A	HUT
07.2 Drift av persontransportmedel	A	HUT
07.3 Transporttjänster	A	HUT
08 Kommunikationer	A	HUT
09 Rekreation och kultur	A	HUT
10 Utbildning	A	FASIT, utbildning
11 Restauranger och hotell	A	HUT
12 (minus 12.6.1, 12.5 och 12.2) Diverse varor och tjänster (exkl. Fisim, försäkring, prostitution)	A	HUT
12.6.1 Fisim	B	Se Inkomst FISIM
12.5 Försäkringar	A/C	Se Inkomst D 71
12.2 Prostitution	D	Antaganden om fördelning
P33 Svenska hushålls konsumtion utomlands	B	Enligt HUT coicop 09.6 (charterresor)
P31 Sociala naturaförmåner Hälsa (alt 1)	C	STAR
P31 Sociala naturaförmåner Hälsa (alt 2)	A	STAR
P31 Sociala naturaförmåner Utbildning	A	STAR
P31 Sociala naturaförmåner Övrigt inkl HIO	A/C	STAR

Bilaga 3 Hushållens utgifter i HUT respektive NR

Definitionsmässigt är jämförbarheten hög mellan HUT och NR. Det finns emellertid några områden där definitioner och klassningar skiljer mellan HUT och NR.

I nationalräkenskaperna mäts det totala värdet av samtliga hushålls utgifter för varor och tjänster och alla utgifter ska utgifterna ingå oavsett om de är lagliga eller inte. Det innebär att det görs beräkningar och tillägg för illegal konsumtion (exempelvis narkotika och sextjänster) men även för "svart" konsumtion, det vill säga där försäljningen är oregistrerad. Dessa utgifter ska definitionsmässigt ingå i HUT:en men det finns uppenbar risk för underrapportering eftersom det är uppgifter man inte frivilligt uppger i en undersökning.

Konsumtionsutgifterna för boende är speciell på fler sätt i NR. Under COICOP 041 återfinns hyreskostnader men under 042 finns kostnader för "nyttandevärdet av ett eget hem". I NR mäts tjänsten för ägarbebodda bostäder (exempelvis en villa) med en modell där man skattar vad det skulle ha kostat att bo i villan om man istället varit hyresgäst. Detta görs för att skapa jämförbarhet mellan länder då det är olika vanligt att man äger sin egen bostad i olika länder. Genom att istället skatta en hyreskostnad blir posten internationellt jämförbar. I HUT uppger hushållen sina kostnader för vattenförsörjning och sophämtning m.m. under (COICOP 044). Eftersom dessa kostnader normalt ingår i hyran när man bor i en hyresrätt så ingår det även i det skattade beloppet i COICOP 042.

Hushållens konsumtion i NR exkluderar även utgifter som bostadsägare har för dekoration, underhåll och reparation av bostaden och som normalt inte utförs av en hyresgäst. Exempelvis om en villaägare kaklar om i sitt badrum så ingår det inte då det inte är normalt att en hyresgäst kaklar om sitt badrum i sin hyreslägenhet och själv betalar. De belopp som ingår i NR under COICOP 043 är således endast belopp för mindre underhåll och reparationer av bostaden. I HUT ingår dock samtliga dessa utgifter under 043..

På motsvarande sätt så ingår inte all konsumtion av kylskåp, frysar (COICOP 053) m.m. i hushållskonsumtionen i NR. De flesta lägenheter och hus är fullt utrustade med sådana varor när man köper bostaden alternativt flyttar in och hyr. Den maskinutrustning som ingår i en nybyggd bostad ingår alltid i husinvesteringen eftersom maskinerna är inkluderade i inköpspriset. Den del som ingår i hushållskonsumtionen i NR är endast om hushållet köper en "extra" frys eller ett "extra" kylskåp. Om du ersätter ett trasigt kylskåp så blir motsvarande som renoveringar. Behöver du som hyresgäst i en hyreslägenhet inte ersätta ett trasigt kylskåp själv så ska det inte ingå i hushållskonsumtionen. Dessa förs istället som investering av vitvaror.

Hushållskonsumtionen exkluderar sociala transfereringar in natura, som till en början betalas av hushållen men som senare ersätts genom sociala försäkringar, exempelvis vissa medicinska utgifter (COICOP 06 samt 124). I HUT uppger hushållen samtliga utgifter som de haft under en två-veckors period vilket innebär att sådana utgifter kan ingå.

Utrikesresor delas i Nationalräkenskaperna upp mellan flygstolar (COICOP 073) och charterresor (COICOP 096) till skillnad från HUT som redovisar utrikesresor totalt. Detta gör att posten 096 är svår att jämföra.

Gällande försäkringar (COICOP 125) och spel (COICOP 0943) så bokförs de brutto i NR medan de i HUT mäts netto. Det vill säga i NR mäter man hushållens

premiekostnader minus ersättningar och kostnader för spel minus eventuella vinster. I HUT så tas endast hushållens utgifter för spel och försäkring upp. Trots denna definitionsskillnad som borde leda till att konsumtionen av spel är högre i HUT än i NR så ligger NR högre. Detta beror, precis som med narkotikan, på att individerna inte är ärliga i sina svar vilket blir tydligt när man jämför uppgifterna i HUT med exempelvis branschuppgifter.

I NR ingår inte hushållens räntekostnader för bostaden som inbetalda räntor utan istället mäts den del av räntan som hushållen betalar för tjänsten att "få låna". Tjänsten motsvarar ungefär skillnaden mellan bankens utlåningsränta och bankens inlåningsränta. På motsvarande sätt så ingår även det hushållen betalar för tjänsten att "få sätta in pengar" på banken. Det vill säga ungefär motsvarande skillnaden mellan hushållens inlåningsränta och bankens utlåningsränta. Posten redovisas i NR under COICOP 126 men det finns ingen motsvarighet i HUT.

Hushållskonsumtionen i NR inkluderar även varor och tjänster som hushållen får in natura, det vill säga sådant som arbetsgivaren betalar. Det ingår inte i HUT.

I hushållens konsumtionsutgifter i NR ingår inte utgifter för värdeföremål. Dessa förs istället som investering. Denna post är emellertid väldigt liten och har marginell betydelse för jämförbarheten.

Även om det är små skillnader i definitioner mellan HUT och NR är det för vissa ändamål stor skillnader i de estimat som redovisas i NR och HUT vilket förklaras av att NR i många avseenden valt att använda andra källor för beräkningarna.

De källor som NR använder till nivåberäkningar av hushållskonsumtionen i NR är bland andra Företagens ekonomi, omsättningsstatistiken, sortimentsundersökningen, livsmedelsstatistiken, momsstatistiken samt branschinformation. Utöver dessa källor görs även ett omfattande avstämningsarbetet per produktgrupp i ekonomin vid varje årsberäkning där nivån kvalitetssäkras gentemot andra källor över produktion, import, export, insatsförbrukning och övrig användning i ekonomin. Ingen av dessa källor är emellertid individdata och kan därmed inte användas som underlag för fördelning av NR-data till olika typer av hushållskategorier.

Bilaga 4 COICOP

Konsumtionsändamål enligt COICOP, på tvåsiffernivå för ändamål 04 och 07 och ensiffernivå för övriga ändamål. (Classification of Individual Consumption According to Purpose).

COICOP	Beskrivning
01	Livsmedel och alkoholfria drycker
02	Alkoholhaltiga drycker och tobak
03	Kläder och skor
04	Boende
041	Faktiskt betalda hyror för bostäder
042	Småhus och fritidshus, nyttjandevärde
043	Underhåll och reparationer av bostaden.
044	Vattenförsörjning och diverse andra tjänster förknippade med bostaden
045	Elektricitet, gas och andra bränslen
05	Möbler och hushållsutrustning
06	Hälso- och sjukvård
07	Transporter och fordon
071	Inköp av fordon
072	Drift av persontransportmedel
073	Transporttjänster
08	Kommunikationer
09	Rekreation och kultur
10	Utbildning
11	Restaurang och hotell
12	Övriga varor och tjänster
P33	Konsumtion utomlands

ISSN 1654-434X (Online)

All officiell statistik finns på: **www.scb.se**

Statistikservice: tfn 08-506 948 01

All official statistics can be found at: **www.scb.se**

Statistics Service service, phone +46 8 506 948 01